

RŮŽOVÁ MAŠINKA

# VÝROČNÍ ZPRÁVA 2025

Z PROJEKTU NADŠENCŮ AŽ K PROFESIONÁLNÍ NEZISKOVÉ ORGANIZACI

20. 4. 2025

*Dostáváme koučink tam, kde má velký přínos,  
ale nejsou na něj prostředky.*



**Růžová mašinka**



**LUCIE SZAKÁL**

## **SLOVO ŘEDITELKY**

Milí příznivci Růžové mašinky, vážení partneři a dárci,

s velkou vděčností Vám předkládáme naši výroční zprávu za rok 2025. Uplynulý rok nám znovu naplno ukázal, jak moc je v neziskovém sektoru potřeba prostor pro zastavení, nadechnutí a dočerpání sil. Naši energii jsme věnovali rozšiřování komunity a přímé péči o naše klienty. Děkujeme všem, kteří s námi i v tomto roce tvořili prostředí, kde pomoc druhým neznamena zapomínat na sebe.

V roce 2025 jsme propojili **143 přihlášených** klientů s našimi úžasnými kouči. Od našeho založení před šesti lety jsme tak pomohli již více než **500 lidem**.

Uvědomujeme si náročnost a zároveň nepostradatelnost práce v neziskových organizacích. Proto jsme nesmírně vděční našemu týmu **46 aktivních koučů**, kteří dobrovolně věnují svůj čas a energii. Pomáhají lidem v nezisku nacházet jasnější směr, zvyšovat sebedůvěru, zvládat stres a předcházet vyhoření.

Tato podpora má obrovskou hodnotu, což dokládají reference našich klientů i celková hodnota poskytnutých hodin, která ke konci roku 2025 přesáhla **2,4 milionu Kč**.

Děkujeme všem, kteří s námi jedou v Růžové mašince – našim koučům za jejich otevřená srdce a profesionalitu, našim klientům za důvěru a inspiraci a našim dárcům a partnerům za jejich nepostradatelnou podporu, která naši jízdu umožňuje. Těšíme se na další společné kilometry v roce 2026!



## NAŠE ZAČÁTKY

V roce 2019 jsme se rozhodli zhmotnit naši vizi poskytování koučovací podpory tam, kde koučink může pomáhat, ale kvůli nedostatku financí chybí.

A tak se zrodila iniciativa, která dostala název Růžová mašinka.

Postupně se do Růžové mašinky zapojily desítky koučů, kteří bezplatně koučovali metodikou Results & Emotions lidi v pomáhajících profesích – v neziskovkách, školství a zdravotnictví.



**Růžová mašinka**

*Proč Růžová mašinka?*

Název Růžová mašinka vychází z myšlenky, že je to právě mašinka, která dává počáteční energii a udává vlak do pohybu. To stejné dělá kouč s klientem. Růžová barva odkazuje na neziskovost a dobrovolnost tohoto projektu.



## NAŠE POSLÁNÍ

Koučink je velmi účinná technika osobního rozvoje. Naším posláním je šířit pozitivní efekty koučování i do oblastí, kde se dříve koučování z důvodu jeho finanční nákladnosti nedostávalo.

Chceme také budovat dobré jméno koučovacímu oboru.

---

# NAŠE VIZE V NEZISKOVKÁCH

**Naší vizí je pomáhat lidem v prospěšných organizacích, aby mohli vést spokojený život a naplno uplatňovali svůj potenciál pomoci druhým a společnosti.**

## Z čeho vycházíme

- Zaměstnanci neziskových organizací jsou **ohroženi syndromem vyhoření**.
- Neziskové organizace **nemají finanční možnosti**, aby zaměstnancům poskytovaly služby podporující prostor pro efektivní řešení témat v osobní i pracovní rovině jako je individuální **koučování**. Z důvodu nižších mezd si koučink nemohou dovolit ani sami zaměstnanci.

Vyhoření způsobuje nespokojenost, zhoršuje vztahy v osobním životě i pracovním kolektivu. Je také jedním z impulzů k odchodu z organizace nebo neziskového sektoru jako celku, který tak přichází o zkušené zaměstnance. **Efektivita neziskových aktivit se díky tomu snižuje a negativní efekt dopadá i na klienty prospěšných organizací.**

*Problémy je lepší řešit včas  
a nejlepší je jim předcházet.*

## Jak to chceme změnit

- Zaměstnancům neziskových organizací **poskytujeme 3 hodiny bezplatného koučinku**.
- Neziskovým organizacím **zajistíme další** rozvojové **služby** jako **týmový koučink, školení koučovacích dovedností**, zavedení koučovací kultury a další.
- Osvětou budeme **upozorňovat na potřebu péče o duševní zdraví** a roli koučování.

# CO JSME ZVLÁDLI

za 6 let práce

**500  
KLIENTŮ**

jsme propojili s kouči

**134 KOUČŮ**

se zapojilo

**1 900**

odkoučovaných hodin

**3 MIL KČ\***

celková hodnota podpory

**30**

mentorinkových i  
seznamovacích setkání  
pro kouče

\*Cena koučování ohodnocena na 1  
500/2000Kč/hod





## ROK 2025 V KOSTCE

**46 KOUČŮ**

Počet dobrovolníků - koučů

**143 KLIENTŮ**

Přihlášených přes web Růžové  
mašinky

**302 HODIN**

Počet hodin koučinku

**604 000 KČ**

Hodnota poskytnutého  
koučování (cena je 2000 Kč za  
sezení)

# AKCE 2025

## OSLAVA 6. NAROZENIN RŮŽOVÉ MAŠINKY



## DEN OTEVŘENÝCH DVEŘÍ

Příležitost pro sdílení, inspiraci a osobní setkání týmu RM s klienty či potenciálními zájemci o koučování v rámci projektu Růžové mašinky



# AKCE 2025

## HOSTY V PODCASTU DOBRO SKLADEM

“Jak zůstat v práci  
naplnění a ne vyčerpaní”



## 2X PŘEDNÁŠKA LEADERSHIP V NEZISKU

“**Jak vést tým a nevyhořet**”  
Vedená koučem Václavem  
Szakálem

Připojilo se:  
**140 účastníků online**  
**20 účastníků živě**

## KONFERENCE INOVACE A VZDĚLÁNÍ

pořádaná Asociací  
společenské odpovědnosti



---

# OHLASY KLIENTŮ

Další stovky referencí najdete [na našem webu](#).

*Koučování mi pomohlo utřídit si myšlenky a na spoustu věcí jsem získala jiný pohled. Celkově mi pomohlo si odpovědět na otázky, které mě tížily. S koučkou Zuzkou Němčíkovou jsem se vždy ráda viděla a naše setkání byla vždy přínosná. Děkuji.*

Jana Pavelová  
SOS dětské vesničky, z.s. -  
koučovala Zuzana Němčíková

*Koučování mi pomohlo nalézt a definovat základní oblasti, na kterých chci v organizaci své práce pracovat. Specificky jsem pracoval na specifikách vedení týmu, jak přistupovat k různým vlastnostem lidí i tématům, jimž se věnuji, a jak si sám hlídat vlastní prostor a balanc mezi prací a svým vlastním volným časem. Přístup koučky byl maximálně pečlivý, věcný a chápatelý, a pomohl mi samostatně formulovat některé kroky, které moji práci do budoucna vylepšily.*

Václav Orcígr  
vedoucí kampaně Praha - město  
pro život, Arnika - Jana Kohlíková  
Smrkovská

*Koučování mi poskytlo bezpečný prostor pro rozklíčování mých vnitřních otázek. Přístup koučky Lenky Dočkalové hodnotím jako vysoce profesionální. Lenka vnesla do koučování jak hodnoty profesionality, tak i lidskosti. Tento koučovací raport mi poskytl podporu při seberozvoji a nalezení nových životních cest. Veliké děkuji!)*

Mgr. Veleťová Martina  
pracovní konzultantka - koučovala  
Lenka Dočkalová

*Byla to má první zkušenost s koučováním. Bylo to hodně jiné než cokoli, co jsem zatím zkusila a ne vždy lehké, ale naučilo mě to, jak si sama nastavit cestu k dalšímu rozvoji v potřebných tématech, ale také uvědomit si své priority a stanovit si své hranice. Jsem za tuto zkušenost opravdu ráda.*

Markéta Ryšavá  
Marketing a PR manažerka INEX-  
SDA, z.s. - koučovala Zuzana  
Hreus

*Setkání byla příjemná a přínosná. Koučování mi pomohlo srovnat si myšlenky a priority.*

Jana Pavelová  
SOS dětské vesničky, z.s. -  
koučovala Zuzana Němčíková

*Koučink mi pomohl utříbit si myšlenky a jasně si nastavit cíle, kterých chci dosáhnout. Díky němu jsem našla způsob, jak efektivně pracovat se svými plány a myšlenkami a přetavit je v konkrétní kroky. Celý proces mi přinesl nejen větší jistotu v tom, co chci, ale také jasnou cestu, jak toho dosáhnout.*

Pavĺina Hajdúchová  
koordinátorka, Skautský institut z.s.  
- koučovala Jaromíra Červenková

---

# 7 KLÍČOVÝCH BENEFITŮ KOUČINKU

Které naši klienti nejčastěji zmiňují

- Jasnější směr a cíle
- Zvýšená sebedůvěra
- Lepší zvládnání stresu
- Rozvoj komunikačních dovedností
- Nové perspektivy a nápady
- Větší spokojenost s prací
- Osobní růst



---

# PLÁNY DO BUDOUCNA

## Naše cesta nekončí!

- Chceme i nadále zvyšovat povědomí o duševním zdraví a roli koučování v neziskovém sektoru.
- Plánujeme dny otevřených dveří i pořádání živých a online přednášek.
- Chceme spustit program pro firmy, abychom zajistili další zdroj financování a podpořili kouče v získávání dalších dovedností..
- V budoucnu plánujeme rozšířit cílové skupiny naší podpory o nadějně mladé sportovce, kde jsme úspěšně zvládli úvodní pilotní projekt.



---

# ORGANIZAČNÍ STRUKTURA

## SPRÁVNÍ RADA



Ing. Václav Szakál, ACC  
předseda správní rady



Ing. Monika Malcová  
členka správní rady



Petr Vácha  
člen správní rady

## ŘÍZENÍ A MARKETING



Klára Tvarožková  
marketingová podpora



Ing. Lucie Szakál, ACC  
ředitelka



Markéta Rejlová  
fundraising a rozvoj

## DESÍTKY ZAPOJENÝCH KOUČŮ



---

# NAŠI KOUČI



Srdcem a hnací silou naší Růžové mašinky jsou naši neuvěřitelní kouči. K prosinci 2025 náš tým tvoří 46 aktivních a vysoce kvalifikovaných koučů a kouček. Všichni bez výjimky prošli kurzem koučinku Results & Emotions od Václava a Lucie Szakál, který plně ctí přísné standardy Mezinárodní federace koučů (ICF).

Toto pevné metodické zázemí, doplněné pravidelnými mentoringy a budováním silné komunity koučů Růžové mašinky, je zárukou vysoké úrovně služby, kterou poskytujeme. Naši koučové jsou zkrátka profíci s otevřeným srdcem a vzácným uměním naslouchat.

Jejich profesionalita jde ruku v ruce s hlubokým etickým závazkem – každý kouč ctí Závazek mlčenlivosti i Etický kodex kouče Růžové mašinky. Co je však nejinspirativnější, je jejich vnitřní motivace věnovat svůj čas a talent lidem v pomáhajících profesích.

---

# FINANCOVÁNÍ



Hlavním sponzorem projektů Růžové mašinky je společnost Results & Emotions s.r.o., která zajišťuje zázemí kanceláří, metodickou podporu koučům a čas na řízení projektů.

Významným zdrojem naší finanční podpory jsou dary, které k nám proudí zejména díky kampaním na portálu [Darujme.cz](https://www.darujme.cz). V roce 2025 jsme obdrželi dary v celkové výši **8 000 Kč**. Naše fundraisingové aktivity zahrnují i zapojení do Giving Tuesday a Adventních výzev.

Obrovský podíl na našem fungování patří koučům, kteří věnují čas klientům Růžové mašinky a zároveň svými příspěvky podporují chod organizace.

Získané finanční prostředky byly v uplynulém roce využity na pokrytí nezbytných provozních nákladů. Mezi hlavní výdaje patřily zejména služby vedení účetnictví a licenční poplatky za softwarové aplikace.

**Děkujeme našim dárcům, partnerům i podporovatelům. Díky vám můžeme naši práci uskutečňovat a pomáhat dál.**

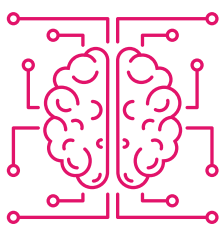
# RE METODIKA

Všichni kouči jsou vyškoleni RE metodikou. Těžíme tak z nastavení jednotných standardů kvality a pravidelných mentoringů, které posilují kompetence koučů Růžové mašinky.

Jako jedna z mála českých společností věnujících se koučování a osobnímu rozvoji má Results & Emotions vlastní metodiku.

## RE metodika stojí na 3 pilířích:

### Poznatky neurovědy



Je praktické vědět, jak funguje naše mysl v různých životních situacích. Víme, co se naši mysl v rozhovorech líbí, jaké potřebuje podmínky pro vznik dobrého nápadu a také, co ji dokáže spolehlivě zaseknout. Stejně tak nám neurověda výborně popisuje, jak funguje a nefunguje motivace.

### Poznatky pozitivní psychologie

Nejen výsledek a úspěch, ale i štěstí a spokojenost je smyslem života, vybrali jsme poznatky pozitivní psychologie jako náš druhý pilíř. Objasňuje nám nejen to, co nás dělá šťastnými, ale také hledání životního smyslu a fungování harmonických vztahů – jak těch osobních, tak pracovních.



### Vlastní zkušenosti s osobním rozvojem a prací s lidmi



Garantem metodiky a hlavním mentorem koučů v projektu je Václav Szakál. Maximálně se snaží využít zkušenosti ze 14 let působení v profesionálním koučinku v ČR i ve světě. U zapojených koučů dbáme na maximální profesionalitu a důvěrnost.



## DESATERO KOUČE

Naši kouči ctí Závazek mlčenlivosti i Etický kodex kouče Růžové mašinky. Společné hodnoty shrnuje desatero RE kouče.

1. Mám rád lidi
2. Napomáhám druhým v jejich rozvoji a změně, jak nejlépe umím
3. Respektuji, že každý jsme největším expertem na vlastní život. Neradím.
4. Používám koučovací dovednosti v běžném životě
5. Věřím, že druzí se mohou změnit, pokud chtějí
6. Zaměřuji se na řešení
7. Žiji své hodnoty
8. Jsem sám sebou
9. Neustále pracuji na svém rozvoji a jsem trpělivý
10. Žiji udržitelným způsobem života

Pravidelně přidáváme informace, rozhovory s kouči, dosažené milníky a další na [stránku Růžové mašinky](#) [na LinkedIn](#), Facebook a [nově také na Instagram](#), kde se nám podařilo dosáhnout více než 600 sledujících a u některých příspěvků přes 1000 zobrazení

## ZPĚTNÉ VAZBY KLIENTŮ

Reference klientů kteří absolvovali koučink pro nezisk skrze Růžovou mašinku

## AKTUÁLNÍ INFORMACE Z RM

Milníky, aktuality, akce, Dny otevřených dveří

## VÝZNAMNÉ DNY

Pravidelné informace o světových významných dnech souvisejícím se světem nezisku

## NEWSLETTER

Emailový newsletter o tom, co se za uplynulý měsíc událo, pozvánky, nové informace o dění v Růžové mašince

## ADVENTNÍ REELS

4 adventní reels videa sdílená na našich sociálních sítích, každé video s odpověďmi koučů na tématickou otázku

## ROZHOVORY S KOUČI

Rozhovory s kouči sdílené na našem webu, přiblížení jejich osobnosti a zkušeností veřejnosti



ROZHOVOR

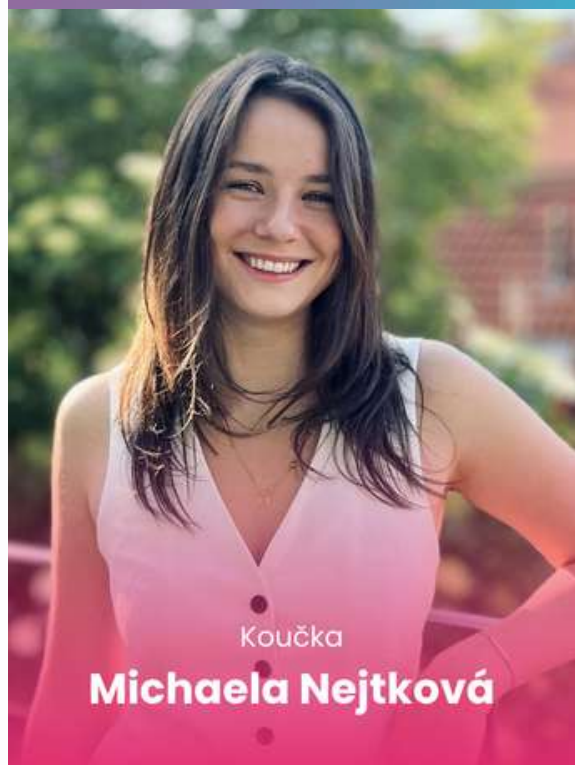
„PŘIŠLO MI, ŽE KAŽDÝ DRUHÝ RADÍLEK SI ŘÍKÁ KOUČ“

KOUČKA MAGDALENA VOLKOVA

Vaše reference:

Koučování od Růžové mašinky mi pomohlo vědomě si vytvořit prostor, ve kterém jsem se mohla soustředit na definování svých aktuálních potřeb, uvědomit si, co mi nevyhovuje na mém současném životním rytmu a hledat řešení. Donutilo mě hlavně být upřímná - v tom, co chci i potřebuji, a srovnat si, jak můžu dál postupovat. Moc dobrý check point.

Eliška Jelínková  
edukátorka, NGP



Koučka

Michaela Nejtková



## PODCASTY S KLIENTKAMI

Václav Szakál si do podcastu Být koučem pozval klientky Růžové mašinky.

K poslechu i vám:

Tereza Vandrovcová : Energii mi dodává, že je zde potenciál a naděje na změnu

Soňa Morawitzová: Nezisku přeji, aby měl pořád zapálené lidi, kteří ve své práci vidí smysl

## HOSTY V ROZHOVORECH

V září 2026 byli Václav a Lucie Szakálovi hosty podcastu Dobro skladem- Jak zůstat v práci naplnění a ne vyčerpaní

## ROZHOVOR PRO GIVT

V roce 2022 jsme poskytli rozhovor pro GIVT blog.  
[K přečtení zde.](#)

## KOUČI A KLIENTI

Máme radost, že se informace o nás šíří i díky zapojeným koučům a spokojeným klientům.



**Růžová mašinka**

# SLEDUJTE NÁS

[www.ruzovamasinka.cz](http://www.ruzovamasinka.cz)



Růžová mašinka z. ú.

Sídlo a kanceláře: Sokolovská 126/40, Karlín, 186 00 Praha 8

IČO: 19462956

# PODPOŘTE NÁS

**Staňte se strojvedoucím a naším  
partákem**

Přiložte do kotle a přidejte na rychlosti  
Růžové mašinky.

**Jednorázově**

Měsíčně

Přispět v Kč:

[Jiná částka](#)

10 000 Kč

2 000 Kč

1 000 Kč

500 Kč

300 Kč

**Darovat**

 zabezpečeno Darujme.cz

# ÚČETNÍ ZÁVĚRKA

sestavená k datu 31.12.2025

společnosti

## *Růžová mašinka, z.ú.*



se sídlem na adrese Sokolovská 126/40, Karlín, 186 00 Praha 8

IČ 19462956 , zapsaná v rejstříku vedeném Městským soudem v Praze pod spisovou značkou U 1160 vedená u Městského soudu v Praze

Kategorie účetní jednotky: mikro účetní jednotka

Obsah účetní závěrky:

- Rozvaha plném rozsahu
- Výkaz zisku a ztráty v plném rozsahu
- Příloha v účetní závěrce

Sestaveno dne:	1.4.2026	Podpisy:
Sestavil:	22HLAV s.r.o., Petra Stříbrná	
Statutární orgán:	Lucie Szakál, ředitel	Podepsal Lucie Szakál Datum: 14.05.2026 

# ROZVAHA pro nevýdělečné organizace

v plném rozsahu  
ke dni: 31.12.2025  
(v celých tisících Kč)  
IČ: 19462956

Název a sídlo účetní jednotky  
Růžová mašinka z.ú.  
Sokolovská 126  
Praha 86  
18600

Sestaveno dne: 10.5.2026

Právní forma účetní jednotky:

Předmět podnikání účetní jednotky:

Označení a	AKTIVA b	Číslo řádku c	Stav k prvnímu dni účet. období	Stav k poslednímu dni úč. období
			1	2
<b>A.</b>	<b>Dlouhodobý majetek celkem (A.I. + A.II. + A.III. + A.IV.)</b>	<b>01</b>	0	0
<b>A.I.</b>	<b>Dlouhodobý nehmotný majetek celkem (součet A.I.1. až A.I.7.)</b>	<b>02</b>	0	0
1.	Nehmotné výsledky výzkumu a vývoje	03	0	0
2.	Software	04	0	0
3.	Ocenitelná práva	05	0	0
4.	Drobný dlouhodobý nehmotný majetek	06	0	0
5.	Ostatní dlouhodobý nehmotný majetek	07	0	0
6.	Nedokončený dlouhodobý nehmotný majetek	08	0	0
7.	Poskytnuté zálohy na dlouhodobý nehmotný majetek	09	0	0
<b>A.II.</b>	<b>Dlouhodobý hmotný majetek celkem (součet A.II.1. až A.II.10.)</b>	<b>10</b>	0	0
1.	Pozemky	11	0	0
2.	Umělecká díla, předměty a sbírky	12	0	0
3.	Stavby	13	0	0
4.	Hmotné movité věci a jejich soubory	14	0	0
5.	Pěstitelské celky trvalých porostů	15	0	0
6.	Dospělá zvířata a jejich skupiny	16	0	0
7.	Drobný dlouhodobý hmotný majetek	17	0	0
8.	Ostatní dlouhodobý hmotný majetek	18	0	0
9.	Nedokončený dlouhodobý hmotný majetek	19	0	0
10.	Poskytnuté zálohy na dlouhodobý hmotný majetek	20	0	0
<b>A.III.</b>	<b>Dlouhodobý finanční majetek celkem (součet A.III.1. až A.III.6.)</b>	<b>21</b>	0	0
1.	Podíly - ovládaná nebo ovládající osoba	22	0	0
2.	Podíly - podstatný vliv	23	0	0
3.	Dluhové cenné papíry držené do splatnosti	24	0	0
4.	Zápůjčky organizačním složkám	25	0	0
5.	Ostatní dlouhodobé zápůjčky	26	0	0
6.	Ostatní dlouhodobý finanční majetek	27	0	0

Označení a	AKTIVA b	Číslo řádku c	Stav k prvnímu dni účet. období	Stav k poslednímu dni úč. období
			1	2
<b>A.IV.</b>	<b>Oprávký k dlouhodob. majetku celkem (součet A.IV.1 až A.IV.11.)</b>	<b>28</b>	0	0
1.	Oprávký k nehmotným výsledkům výzkumu a vývoje	29	0	0
2.	Oprávký k softwaru	30	0	0
3.	Oprávký k ocenitelným právům	31	0	0
4.	Oprávký k drobnému dlouhodobému nehmotnému majetku	32	0	0
5.	Oprávký k ostatnímu dlouhodobému nehmotnému majetku	33	0	0
6.	Oprávký ke stavbám	34	0	0
7.	Oprávký k samostatným hmotným movitým věcem a souborům hmotných movitých věcí	35	0	0
8.	Oprávký k pěstitelským celkům trvalých porostů	36	0	0
9.	Oprávký k základnímu stádu a tažným zvířatům	37	0	0
10.	Oprávký k drobnému dlouhodobému hmotnému majetku	38	0	0
11.	Oprávký k ostatnímu dlouhodobému hmotnému majetku	39	0	0
<b>B.</b>	<b>Krátkodobý majetek celkem (B.I. + B.II. + B.III. + B.IV.)</b>	<b>40</b>	116	46
<b>B.I.</b>	<b>Zásoby celkem (součet B.I.1. až B.I.9.)</b>	<b>41</b>	0	0
1.	Materiál na skladě	42	0	0
2.	Materiál na cestě	43	0	0
3.	Nedokončená výroba	44	0	0
4.	Polotovary vlastní výroby	45	0	0
5.	Výrobky	46	0	0
6.	Mladá a ostatní zvířata a jejich skupiny	47	0	0
7.	Zboží na skladě a v prodejnách	48	0	0
8.	Zboží na cestě	49	0	0
9.	Poskytnuté zálohy na zásoby	50	0	0
<b>B.II.</b>	<b>Pohledávky celkem (součet B.II.1. až B.II.19.)</b>	<b>51</b>	0	3
1.	Odběratelé	52	0	3
2.	Směnky k inkasu	53	0	0
3.	Pohledávky za eskontované cenné papíry	54	0	0
4.	Poskytnuté provozní zálohy	55	0	0
5.	Ostatní pohledávky	56	0	0
6.	Pohledávky za zaměstnanci	57	0	0
7.	Pohledávky za institucemi sociálního zabezpečení a veřejného zdravotního pojištění	58	0	0
8.	Daň z příjmů	59	0	0
9.	Ostatní přímé daně	60	0	0
10.	Daň z přidané hodnoty	61	0	0

Označení a	AKTIVA b	Číslo řádku c	Stav k prvnímu dni účet. období	Stav k poslednímu dni úč. období
			1	2
11.	Ostatní daně a poplatky	62	0	0
12.	Nároky na dotace a ostatní zúčtování se státním rozpočtem	63	0	0
13.	Nároky na dotace a ostatní zúčtování s rozpočtem orgánů územních samosprávných celků	64	0	0
14.	Pohledávky za společníky sdruženými ve společnosti	65	0	0
15.	Pohledávky z pevných termínovaných operací a opcí	66	0	0
16.	Pohledávky z vydaných dluhopisů	67	0	0
17.	Jiné pohledávky	68	0	0
18.	Dohadné účty aktivní	69	0	0
19.	Opravná položka k pohledávkám	70	0	0
<b>B.III.</b>	<b>Krátkodobý finanční majetek celkem (součet B.III.1. až B.III.7.)</b>	<b>71</b>	<b>116</b>	<b>43</b>
1.	Peněžní prostředky v pokladně	72	0	0
2.	Ceniny	73	0	0
3.	Peněžní prostředky na účtech	74	116	43
4.	Majetkové cenné papíry k obchodování	75	0	0
5.	Dluhové cenné papíry k obchodování	76	0	0
6.	Ostatní cenné papíry	77	0	0
7.	Peníze na cestě	78	0	0
<b>B.IV.</b>	<b>Jiná aktiva celkem (součet B.IV.1. až B.IV.2.)</b>	<b>79</b>	<b>0</b>	<b>0</b>
1.	Náklady příštích období	80	0	0
2.	Příjmy příštích období	81	0	0
	<b>AKTIVA CELKEM (A. + B.)</b>	<b>82</b>	<b>116</b>	<b>46</b>

Označení a	PASIVA b	Číslo řádku c	Stav k prvnímu dni účet. období	Stav k poslednímu dni úč. období
			3	4
<b>A.</b>	<b>Vlastní zdroje celkem (A.I. + A.II.)</b>	<b>01</b>	116	34
<b>A.I.</b>	<b>Jmění celkem (A.I.1. + A.I.2. + A.I.3.)</b>	<b>02</b>	116	35
1.	Vlastní jmění	03	20	20
2.	Fondy	04	96	15
3.	Oceňovací rozdíly z přecenění finančního majetku a závazků	05	0	0
<b>A.II.</b>	<b>Výsledek hospodaření celkem (A.II.1. + A.II.2. + A.II.3.)</b>	<b>06</b>	0	-1
1.	Účet výsledku hospodaření	07	0	-1
2.	Výsledek hospodaření ve schvalovacím řízení	08	0	0
3.	Nerozdělený zisk, neuhrazená ztráta minulých let	09	0	0
<b>B.</b>	<b>Cizí zdroje celkem (B.I. + B.II. + B.III. + B.IV.)</b>	<b>10</b>	0	12
<b>B.I.</b>	<b>Rezervy celkem (B.I.1.)</b>	<b>11</b>	0	0
1.	Rezervy	12	0	0
<b>B.II.</b>	<b>Dlouhodobé závazky celkem (součet B.II.1. až B.II.7.)</b>	<b>13</b>	0	0
1.	Dlouhodobé úvěry	14	0	0
2.	Vydané dluhopisy	15	0	0
3.	Závazky z pronájmu	16	0	0
4.	Přijaté dlouhodobé zálohy	17	0	0
5.	Dlouhodobé směnky k úhradě	18	0	0
6.	Dohadné účty pasivní	19	0	0
7.	Ostatní dlouhodobé závazky	20	0	0
<b>B.III.</b>	<b>Krátkodobé závazky celkem (součet B.III.1. až B.III.23.)</b>	<b>21</b>	0	12
1.	Dodavatelé	22	0	0
2.	Směnky k úhradě	23	0	0
3.	Přijaté zálohy	24	0	0
4.	Ostatní závazky	25	0	0
5.	Zaměstnanci	26	0	0
6.	Ostatní závazky vůči zaměstnancům	27	0	12
7.	Závazky k institucím sociálního zabezpečení a veřejného zdravotního pojištění	28	0	0
8.	Daň z příjmů	29	0	0
9.	Ostatní přímé daně	30	0	0
10.	Daň z přidané hodnoty	31	0	0
11.	Ostatní daně a poplatky	32	0	0
12.	Závazky ze vztahu k státnímu rozpočtu	33	0	0
13.	Závazky ze vztahu k rozpočtu orgánů územních samosprávních celků	34	0	0
14.	Závazky z upsaných nesplacených cenných papírů a podílů	35	0	0



# VÝKAZ ZISKU A ZTRÁTY pro nevýdělečné organizace

v plném rozsahu  
ke dni: 31.12.2025  
(v celých tisících Kč)  
IČ: 19462956

Název a sídlo účetní jednotky  
Růžová mašinka z.ú.  
Sokolovská 126  
Praha 86  
18600

Sestaveno dne: 10.5.2026

Právní forma účetní jednotky:

Předmět podnikání účetní jednotky:

Označení a	NÁKLADY b	Číslo řádku c	Činnost		
			hlavní 1	hospodářská 2	celkem 3
<b>A.I.</b>	<b>Spotřebované nákupy a nakupované služby (součet A.I.1. až A.I.6.)</b>	<b>01</b>	98	0	98
1.	Spotřeba materiálu, energie a ostatních neskladovaných dodávek	02	0	0	0
2.	Prodané zboží	03	0	0	0
3.	Opravy a udržování	04	0	0	0
4.	Náklady na cestovné	05	0	0	0
5.	Náklady na reprezentaci	06	1	0	1
6.	Ostatní služby	07	97	0	97
<b>A.II.</b>	<b>Změny stavu zásob vlastní činnosti a aktivace (součet A.II.7. až A.II.9.)</b>	<b>08</b>	0	0	0
7.	Změna stavu zásob vlastní činnosti	09	0	0	0
8.	Aktivace materiálu, zboží a vnitroorganizačních služeb	10	0	0	0
9.	Aktivace dlouhodobého majetku	11	0	0	0
<b>A.III.</b>	<b>Osobní náklady (součet A.III.10. až A.III.14.)</b>	<b>12</b>	77	0	77
10.	Mzdové náklady	13	77	0	77
11.	Zákonné sociální pojištění	14	0	0	0
12.	Ostatní sociální pojištění	15	0	0	0
13.	Zákonné sociální náklady	16	0	0	0
14.	Ostatní sociální náklady	17	0	0	0
<b>A.IV.</b>	<b>Daně a poplatky (A.IV.15.)</b>	<b>18</b>	12	0	12
15.	Daně a poplatky	19	12	0	12
<b>A.V.</b>	<b>Ostatní náklady (součet A.V.16. až A.V.22.)</b>	<b>20</b>	0	0	0
16.	Smluvní pokuty, úroky z prodlení, ostatní pokuty a penále	21	0	0	0
17.	Odpis nedobytné pohledávky	22	0	0	0
18.	Nákladové úroky	23	0	0	0
19.	Kursově ztráty	24	0	0	0
20.	Dary	25	0	0	0
21.	Manka a škody	26	0	0	0
22.	Jiné ostatní náklady	27	0	0	0

Označení a	NÁKLADY b	Číslo řádku c	Činnost		
			hlavní 1	hospodářská 2	celkem 3
<b>A.VI.</b>	<b>Odpisy, prodaný majetek, tvorba a použití rezerv a opravných položek (součet A.VI.23. až A.I.27.)</b>	<b>28</b>	0	0	0
23.	Odpisy dlouhodobého majetku	29	0	0	0
24.	Prodaný dlouhodobý majetek	30	0	0	0
25.	Prodané cenné papíry a podíly	31	0	0	0
26.	Prodaný materiál	32	0	0	0
27.	Tvorba a použití rezerv a opravných položek	33	0	0	0
<b>A.VII.</b>	<b>Poskytnuté příspěvky (A.VII.28.)</b>	<b>34</b>	0	0	0
28.	Poskytnuté členské příspěvky a příspěvky zúčtované mezi organizačními složkami	35	0	0	0
<b>A.VIII.</b>	<b>Daň z příjmů (A.VIII.29.)</b>	<b>36</b>	0	0	0
29.	Daň z příjmů	37	0	0	0
	<b>NÁKLADY CELKEM (A.I. + A.II. + A.III. + A.IV. + A.V. + A.VI. + A.VII. + A.VIII.)</b>	<b>38</b>	187	0	187

Označení a	VÝNOSY b	Číslo řádku c	Činnost		
			hlavní 1	hospodářská 2	celkem 3
<b>B.I.</b>	<b>Provozní dotace (B.I.1.)</b>	<b>39</b>	0	0	0
1.	Provozní dotace	40	0	0	0
<b>B.II.</b>	<b>Přijaté příspěvky (součet B.II.2. až B.II.4.)</b>	<b>41</b>	89	0	89
2.	Přijaté příspěvky zúčtované mezi organizačními složkami	42	0	0	0
3.	Přijaté příspěvky (dary)	43	89	0	89
4.	Přijaté členské příspěvky	44	0	0	0
<b>B.III.</b>	<b>Tržby za vlastní výkony a za zboží</b>	<b>45</b>	97	0	97
<b>B.IV.</b>	<b>Ostatní výnosy (součet B.VI.5. až B.VI.10.)</b>	<b>46</b>	0	0	0
5.	Smluvní pokuty, úroky z prodlení, ostatní pokuty a penále	47	0	0	0
6.	Platby za odepsané pohledávky	48	0	0	0
7.	Výnosové úroky	49	0	0	0
8.	Kursově zisky	50	0	0	0
9.	Zúčtování fondů	51	0	0	0
10.	Jiné ostatní výnosy	52	0	0	0
<b>B.V.</b>	<b>Tržby z prodeje majetku (součet B.V.11. až B.V.15.)</b>	<b>53</b>	0	0	0
11.	Tržby z prodeje dlouhodobého nehmotného a hmotného majetku	54	0	0	0
12.	Tržby z prodeje cenných papírů a podílů	55	0	0	0
13.	Tržby z prodeje materiálů	56	0	0	0
14.	Výnosy z krátkodobého finančního majetku	57	0	0	0
15.	Výnosy z dlouhodobého finančního majetku	58	0	0	0
	<b>VÝNOSY CELKEM (B.I. + B.II. + B.III. + B.IV. + B.V.)</b>	<b>59</b>	186	0	186
<b>C.</b>	<b>Výsledek hospodaření před zdaněním</b>	<b>60</b>	-1	0	-1
<b>D.</b>	<b>Výsledek hospodaření po zdanění</b>	<b>61</b>	-1	0	-1

Osoba odpovědná za účetnictví (jméno a podpis)	Podpisový záznam statutárního orgánu účetní jednotky nebo podpisový záznam fyzické osoby, která je účetní jednotkou
Osoba odpovědná za účetní závěrku (jméno a podpis)	
Tel.:	Linka:

# **PŘÍLOHA V ÚČETNÍ ZÁVĚRCE**

**sestavená k datu 31.12.2025**

organizace

**Růžová mašinka z.ú.**

## OBSAH

1. POPIS ORGANIZACE.....	3
2. ZÁKLADNÍ VÝCHODISKA PRO VYPRACOVÁNÍ ÚČETNÍ ZÁVĚRKY.....	3
3. OBECNÉ ÚČETNÍ ZÁSADY, ÚČETNÍ METODY A JEJICH ZMĚNY A ODCHYLKY.....	3
a) Peněžní prostředky.....	3
b) Pohledávky.....	3
c) Vlastní jmění.....	4
d) Cizí zdroje.....	4
e) Devizové operace.....	4
f) Použití odhadů.....	4
g) Účtování výnosů a nákladů a časové rozlišení.....	4
h) Přijaté dary.....	4
i) Daň z příjmů.....	5
j) Následné události.....	5
4. DLOUHODOBÝ MAJETEK.....	6
5. CENNÉ PAPIRY A PODÍLY.....	6
6. KRÁTKODOBÝ FINANČNÍ MAJETEK A PENĚŽNÍ PROSTŘEDKY.....	6
7. POHLEDÁVKY.....	6
8. ČASOVÉ ROZLIŠENÍ AKTIV.....	6
9. DLUHY.....	6
10. ČASOVÉ ROZLIŠENÍ PASIV.....	6
11. VÝSLEDEK HOSPODAŘENÍ A DAŇ Z PŘÍJMŮ.....	6
12. PŘIJATÉ DARY.....	6
13. OSOBNÍ NÁKLADY.....	7
14. PŘEDPOKLAD NEPŘETŘŽITÉHO TRVÁNÍ ORGANIZACE.....	7
15. VÝZNAMNÉ UDÁLOSTI, KTERÉ NASTALY PO ROZVAHOVÉM DNI.....	7

## **1. POPIS ORGANIZACE**

Účetní období: 1.1.2025 – 31.12.2025  
Název: Růžová mašinka z.ú.  
Sídlo organizace: Sokolovská 126/40, Karlín, 186 00 Praha 8  
Právní forma: zapsaný ústav  
Statutární orgán: ředitel  
Datum vzniku: 8. července 2023  
Spisová značka: U 1160 vedená u Městského soudu v Praze  
(registrace)  
Účel (poslání): Propojování lidí poskytujících rozvojové a vzdělávací techniky s lidmi a organizacemi, kterým podobné služby chybí  
Hlavní činnost: Vzdělávání a rozvoj jednotlivců i organizací jednotnou metodikou Results & Emotions  
Hospodářská činnost: Vydavatelské činnosti, polygrafická výroba, knihařské a kopírovací práce (vedlejší, doplňková)  
Kategorie účetní jednotky: mikro  
Zakladatel (zřizovatel): Ing. LUCIE SZAKÁL; Ing. VÁCLAV SZAKÁL  
Vklad: 20 000,- Kč

V uplynulém období nebyly provedeny žádné významné změny v zápisu do obchodního rejstříku.

## **2. ZÁKLADNÍ VÝCHODISKA PRO VYPRACOVÁNÍ ÚČETNÍ ZÁVĚRKY**

Příložená individuální účetní závěrka (nekonsolidovaná) byla připravena v souladu se zákonem č. 563/1991 Sb., o účetnictví, ve znění pozdějších předpisů (dále jen „zákon o účetnictví“) a prováděcí vyhláškou č. 504/2002 Sb., kterou se provádějí některá ustanovení zákona č. 563/1991 Sb., o účetnictví, ve znění pozdějších předpisů, pro účetní jednotky, u kterých hlavním předmětem činnosti není podnikání, pokud účtují v soustavě podvojného účetnictví, ve znění pozdějších předpisů, ve znění platném pro rok 2025 a 2024 (dále jen „prováděcí vyhláška k zákonu o účetnictví“).

## **3. OBECNÉ ÚČETNÍ ZÁSADY, ÚČETNÍ METODY A JEJICH ZMĚNY A ODCHYLKY**

Způsoby oceňování, které organizace používala při sestavení účetní závěrky za rok 2025 a 2024, jsou následující:

### **a) Peněžní prostředky**

Peněžní prostředky tvoří peníze na bankovních účtech.

### **b) Pohledávky**

Pohledávky se oceňují při svém vzniku jmenovitou hodnotou.

Dohadné účty aktivní se oceňují na základě odborných odhadů a propočtů.

Pohledávky i dohadné účty aktivní se rozdělují na krátkodobé (doba splatnosti do 12 měsíců včetně) a dlouhodobé (splatnost nad 12 měsíců), s tím, že krátkodobé jsou splatné do jednoho roku od rozvahového dne.

Organizace v souladu s vyhláškou tvoří běžně pouze opravné položky dle zákona o rezervách. O případné tvorbě jiné opravné položky může rozhodnout statutární orgán.

Organizace účtuje o dohadných položkách aktivních v případě písemně přislíbených dotací nebo darů na již proběhlé činnosti (promítnuté v nákladech, popř. v majetku), které však budou finančně přijaty až v dalším období.

**c) Vlastní jmění**

Počáteční finanční vklad na běžný účet

**d) Cizí zdroje**

Dlouhodobé i krátkodobé závazky se vykazují ve jmenovitých hodnotách.

Dlouhodobé i krátkodobé závazky k úvěrovým institucím se vykazují ve jmenovité hodnotě. Za krátkodobé závazky k úvěrovým institucím se považuje i část dlouhodobých závazků k úvěrovým institucím, která je splatná do jednoho roku od rozvahového dne.

Dohadné účty pasivní jsou oceňovány na základě odborných odhadů a propočtů. Rozdělují se na krátkodobé a dlouhodobé.

**e) Devizové operace**

Majetek a závazky pořízené v cizí měně se oceňují v českých korunách (v kurzu platném ke dni jejich vzniku denním kurzem vyhlášeným Českou národní bankou) a k rozvahovému dni jsou položky peněžité povahy oceněny kurzem platným k 31. 12. vyhlášeným Českou národní bankou.

Realizované i nerealizované kurzové zisky a ztráty se účtují do finančních výnosů nebo finančních nákladů běžného roku.

**f) Použití odhadů**

Sestavení účetní závěrky vyžaduje, aby vedení organizace používalo odhady a předpoklady, jež mají vliv na vykazované hodnoty majetku a závazků k datu účetní závěrky a na vykazovanou výši výnosů a nákladů za sledované období. Vedení organizace stanovilo tyto odhady a předpoklady na základě všech jemu dostupných relevantních informací. Nicméně, jak vyplývá z podstaty odhadu, skutečné hodnoty v budoucnu se mohou od těchto odhadů odlišovat.

**g) Účtování výnosů a nákladů a časové rozlišení**

Výnosy a náklady se účtují časově rozlišené, tj. do období, s nímž věcně i časově souvisejí.

Prostřednictvím nákladů příštích období časově rozlišuje náklady, které souvisí s dalšími obdobími. Organizace nerozlišuje náklady, které se každoročně opakují a náklady, které jsou svou částkou nevýznamné, tj. do výše 2.000,-tis. Kč.

**h) Přijaté dary**

Přijaté individuální dary účtuje organizace ke dni přijetí buď přímo ve prospěch výnosů na účet 682 – Přijaté dary (velmi specifický účel, je zřejmé jejich použití v daném účetním období) nebo ve prospěch fondu 911 – Fond darů na hlavní činnost a na vrub účtu 211 – Pokladna nebo 221 – Bankovní účet. Průběžně, popř. nejpozději k rozvahovému dni, organizace účtuje o použití darů z fondu podvojným zápisem na vrub fondu a ve prospěch účtu 682 – Přijaté dary. Organizace pro zúčtování fondu v tomto případě používá účet skupiny 68 místo účtu skupiny 64 z důvodu věrnějšího zobrazení skutečnosti ve výkazu zisku a ztráty (použití individuálních darů z fondu má charakter přijatých příspěvků - darů). Vykazovaný stav fondu individuálních darů odpovídá výši doposud neutracených darů.

**i) Daň z příjmů**

Organizace je veřejně prospěšným poplatníkem v souladu s §17a zákona č. 586/1992 Sb., o daních z příjmů, ve znění pozdějších předpisů (dále jen ZDP).

Organizace uplatňuje osvobození darů podle §19b odst. 2 b) ZDP vždy když je to možné.

**j) Následné události**

Dopad událostí, které nastaly mezi rozvahovým dnem a dnem sestavení účetní závěrky, je zachycen v účetních výkazech v případě, že tyto události poskytly doplňující informace o skutečnostech, které existovaly k rozvahovému dni.

V případě, že mezi rozvahovým dnem a dnem sestavení účetní závěrky došlo k významným událostem zohledňujícím skutečnosti, které nastaly po rozvahovém dni, jsou důsledky těchto událostí popsány v příloze účetní závěrky, ale nejsou vykázány v účetních výkazech.

#### **4. DLOUHODOBÝ MAJETEK**

Dlouhodobý hmotný majetek (v tis. Kč)

- neviduje

#### **5. CENNÉ PAPÍRY A PODÍLY**

- neviduje

#### **6. KRÁTKODOBÝ FINANČNÍ MAJETEK A PENĚŽNÍ PROSTŘEDKY**

Organizace má pouze běžný bankovní účet, jehož zůstatek k 31.12.2025 činí 43tis Kč.

#### **7. POHLEDÁVKY**

Organizace neviduje žádné dlouhodobé pohledávky s dobou splatnosti delší než 5 let, pohledávky kryté věcnými zárukami ani pohledávky, které nejsou vykázány v rozvaze.

#### **8. ČASOVÉ ROZLIŠENÍ AKTIV**

Organizace neviduje časové rozlišení aktiv

#### **9. DLUHY**

Organizace neviduje žádné dlouhodobé závazky s dobou splatnosti delší než 5 let, závazky kryté věcnými zárukami ani závazky, které nejsou vykázány v rozvaze.

Organizace neviduje žádné dluhy po splatnosti z titulu daní, sociálního či zdravotního pojištění.

#### **10. ČASOVÉ ROZLIŠENÍ PASIV**

Organizace neviduje časové rozlišení pasiv

#### **11. VÝSLEDEK HOSPODAŘENÍ A DAŇ Z PŘÍJMŮ**

Výsledek hospodaření za předcházející období ve výši 0 tis. Kč byl převeden na účet hospodářského výsledku.

Organizace vykazuje za období do rozvahového dne daňovou ztrátu ve výši 1 tis. Kč.

#### **12. PŘIJATÉ DARY**

V účetním období nebyly přijaty následující významné dary, tj. dary ve částce nad 10 tis. Kč (v tis. Kč). Celkem byly přijaty dary ve výši 8tis Kč.

Z výše uvedených darů organizace v účetním období využila dary ve výši 8 tis. Kč. Současně organizace v účetním období využila dary z předchozích let, a to v celkové výši 80 tis. Kč.

### 13. OSOBNÍ NÁKLADY

Rozpis osobních nákladů (v tis. Kč):

	Vykazované účetní období		Předchozí účetní období	
	Celkový počet zaměstnanců	Členové řídicích, kontrolních a správních orgánů	Celkový počet zaměstnanců	Členové řídicích, kontrolních a správních orgánů
Průměrný počet zaměstnanců	1	0	0	0
Mzdy	77	0	0	0
Sociální zabezpečení a zdravotní pojištění	0	0	0	0
Ostatní	0	0	0	0
<b>Osobní náklady celkem</b>	<b>77</b>	<b>0</b>	<b>0</b>	<b>0</b>

Členům orgánů ve vykazovaném ani předcházejícím účetním období nebyly poskytnuty žádné odměny ani funkční požitky, nebyly jim poskytnuty ani žádné půjčky, úvěry, záruky či jiná plnění.

Členové orgánů nemají žádnou účast v osobách, s nimiž organizace v účetním období uzavřela smluvní vztahy.

### 14. PŘEDPOKLAD NEPŘETRŽITÉHO TRVÁNÍ ORGANIZACE

Účetní závěrka k rozvahovému dni byla sestavena za předpokladu nepřetržitého trvání organizace. Příložená účetní závěrka tudíž neobsahuje žádné úpravy, které by mohly z této nejistoty vyplývat.

### 15. VÝZNAMNÉ UDÁLOSTI, KTERÉ NASTALY PO ROZVAHOVÉM DNI

Mezi rozvahovým dnem a okamžikem sestavení účetní závěrky nenastaly žádné významné události.

Sestaveno dne: 1.4.2026

Sestavil: 22HLAV s.r.o., Petra Stříbrná

Statutární orgán: Ing. LUCIE SZAKÁL